

Kurze Übersicht über die wichtigsten Änderungen der neuen Maschinenrichtlinie 2006/42/EG, die mit 17. Mai 2006 beschlossen wurde

Die Richtlinie tritt mit 29. Juni 2006 in Kraft. Die Mitgliedstaaten erlassen und veröffentlichen die Rechtsvorschriften spätestens ab 29. Juni 2008. Die Mitgliedstaaten wenden diese Rechtsvorschriften ab dem 29. Dezember 2009 an.

Es werden einheitlich als Maschinen angesehen und auch so behandelt (mit Konformitätsbewertung, Dokumentation, Konformitätserklärung und CE-Kennzeichnung):

- Maschinen
- Auswechselbare Ausrüstung
- Sicherheitsbauteile
- Lastaufnahmemittel
- Ketten, Seile und Gurte
- Abnehmbare Gelenkwellen.

Es gibt keinen eigenen Punkt für **zusammengesetzte Maschinen** (werden einfach als Maschinen behandelt – die Überlegung der Zusammengehörigkeit der einzelnen Maschinen, wenn durch NOT-AUS verbunden, ist auch in die Richtlinie übernommen – siehe Anhang I 1.2.4.4 - war bisher ähnlich).

Die Richtlinie gilt auch für Baustellenaufzüge für die Personenbeförderung und für tragbare Befestigungsgeräte mit Treibladungen sowie andere Schussgeräte.

Die Grenze zur Aufzugsrichtlinie wurde neu gezogen. Aufzüge mit einer Geschwindigkeit von $\leq 0,15$ m/s fallen nun in die Maschinenrichtlinie.

Ausgeschlossen werden wie bisher Maschinen, die nur durch die menschliche Arbeitskraft betrieben werden (ausgenommen Hebe­maschinen). Neu ist dass auch Maschinen ausgenommen werden, die durch **tierische** Arbeitskraft betrieben werden.

Lastaufnahmemittel, die ja früher sehr unauffällig im Anhang I behandelt wurden, werden nun wie Maschinen behandelt.

Der Begriff „**Unvollständige Maschinen**“ ist neu (bisher Bauteil). Neu ist auch dass dafür spezielle **technische Unterlagen** einschließlich einer Risikoanalyse erstellt und aufbewahrt, eine **Montageanleitung** und eine **Einbauerklärung** (bisher Herstellererklärung – muss auch beinhalten welche grundlegenden Anforderungen der Richtlinie eingehalten wurden) erstellt werden müssen. Klarstellung auch bezüglich „Antriebssysteme“, die eine unvollständige Maschine darstellen (damit dürften Getriebemotoren gemeint sein – man muss auf den Leitfaden warten).

	Risikobeurteilung	Technische Dokumentation	Konformitäts- erklärung	CE-Kenn- zeichnung
Maschinen	Ja Anhang I	Ja Anhang VII A	Ja Anhang II A	Ja
Auswechselbare Ausrüstung	Ja Anhang I	Ja Anhang VII A	Ja Anhang II A	Ja
Sicherheitsbauteile	Ja Anhang I	Ja Anhang VII A	Ja Anhang II A	Ja
Lastaufnahmemittel	Ja Anhang I	Ja Anhang VII A	Ja Anhang II A	Ja
Ketten, Seile und Gurte	Ja Anhang I	Ja Anhang VII A	Ja Anhang II A	Ja
Abnehmbare Gelenkwellen	Ja Anhang I	Ja Anhang VII A	Ja Anhang II A	Ja
Unvollständige Maschinen	Ja Anhang I soweit machbar	Ja Anhang VII B	Ja Erklärung Anhang II B	Nein

Neu ist auch dass **Maschinen für Forschungszwecke und zur vorübergehenden Verwendung in Laboratorien** von der Richtlinie ausgenommen werden.

Neu ist auch die detaillierte Liste der elektrischen Geräte, die aus der Richtlinie ausgenommen werden:

- **Elektrische und elektronische Erzeugnisse nach Nsp-RL:**
 - **Für den häuslichen Gebrauch bestimmte Haushaltsgeräte**
 - **Audio- und Videogeräte**
 - **Informationstechnische Geräte**
 - **Gewöhnliche Büromaschinen**
 - **Niederspannungsschaltgeräte und –steuergeräte**
 - **Elektromotoren**
- **Die folgenden elektrischen Hochspannungsausrüstungen:**
 - **Schalt- und Steuergeräte**
 - **Transformatoren**

Neu ist auch eine genauere Definition und eine Liste der **Sicherheitsbauteile** nach Anhang V (die ja auch als Maschine gelten – mit CE-Kennzeichnung).

Neu ist, dass die **Kommission Änderungen** an der „Liste der Sicherheitsbauteile“ und der „Liste der besonders gefährlichen Maschinen“ durchführen darf (so etwas wie eine Verordnungsermächtigung).

Neu ist auch, dass: **„der Hersteller oder sein Bevollmächtigter über die für das Konformitätsbewertungsverfahren notwendigen Mittel verfügen oder Zugang zu ihnen haben muss um sicherzustellen dass die Anforderungen nach Anhang I erfüllt werden.**

Die Liste der Maschinen mit besonderem Gefährdungspotential nach Anhang IV ist nahezu unverändert, nur **Tragbare Befestigungsgeräte mit Treibladung und andere Schussgeräte** kamen dazu und Maschinen für die Herstellung pyrotechnischer Sätze sind entfallen.

Bei **Anhang IV Maschinen** (mit besonderem Gefährdungspotential), bei denen harmonisierte Normen beachtet wurden, sind die drei Möglichkeiten nun wie folgt:

- Hersteller erstellt die Unterlagen nach Anhang VII und führt die **interne Fertigungskontrolle** durch (Produkt muss mit den Unterlagen übereinstimmen und die Forderungen nach Anhang I erfüllen – kein notified body).
- Baumusterprüfung durch notified body nach Anhang IX und **interne Fertigungskontrolle** (kein notified body)
- Umfassende Qualitätssicherung nach Anhang X überwacht durch notified body.

Bei **Anhang IV Maschinen** (mit besonderem Gefährdungspotential), bei denen harmonisierte Normen **nicht** (oder nicht vollständig) beachtet wurden, sind nun zwei Möglichkeiten offen wie folgt:

- Baumusterprüfung durch notified body nach Anhang IX und **interne Fertigungskontrolle** (kein notified body)
- Umfassende Qualitätssicherung nach Anhang X überwacht durch notified body.

Neu ist auch folgender Abschnitt, der die Zukaufteile betrifft:

- **Der Hersteller muss an den Bau- und Zubehörteilen der Maschine oder an der vollständigen Maschine die Prüfungen und Versuche durchführen, die notwendig sind, um festzustellen, ob die Maschine aufgrund ihrer Konzeption oder Bauart sicher zusammgebaut und in Betrieb genommen werden kann. Die diesbezüglichen Berichte und Ergebnisse werden zu den technischen Unterlagen genommen.**

In der Richtlinie wird nun auch die **Übersetzung der Konformitätserklärung** festgelegt (zu handhaben wie die Betriebsanleitung).

Übersetzungen der Betriebsanleitung wie bisher auch, es sind jedoch „Originalbetriebsanleitung“ und „Übersetzung der Originalbetriebsanleitung“ zu kennzeichnen.

Neu ist auch, dass die **CE-Kennzeichnung** in unmittelbarer Nähe der Angabe des Herstellers anzubringen und in gleicher Technik auszuführen ist.

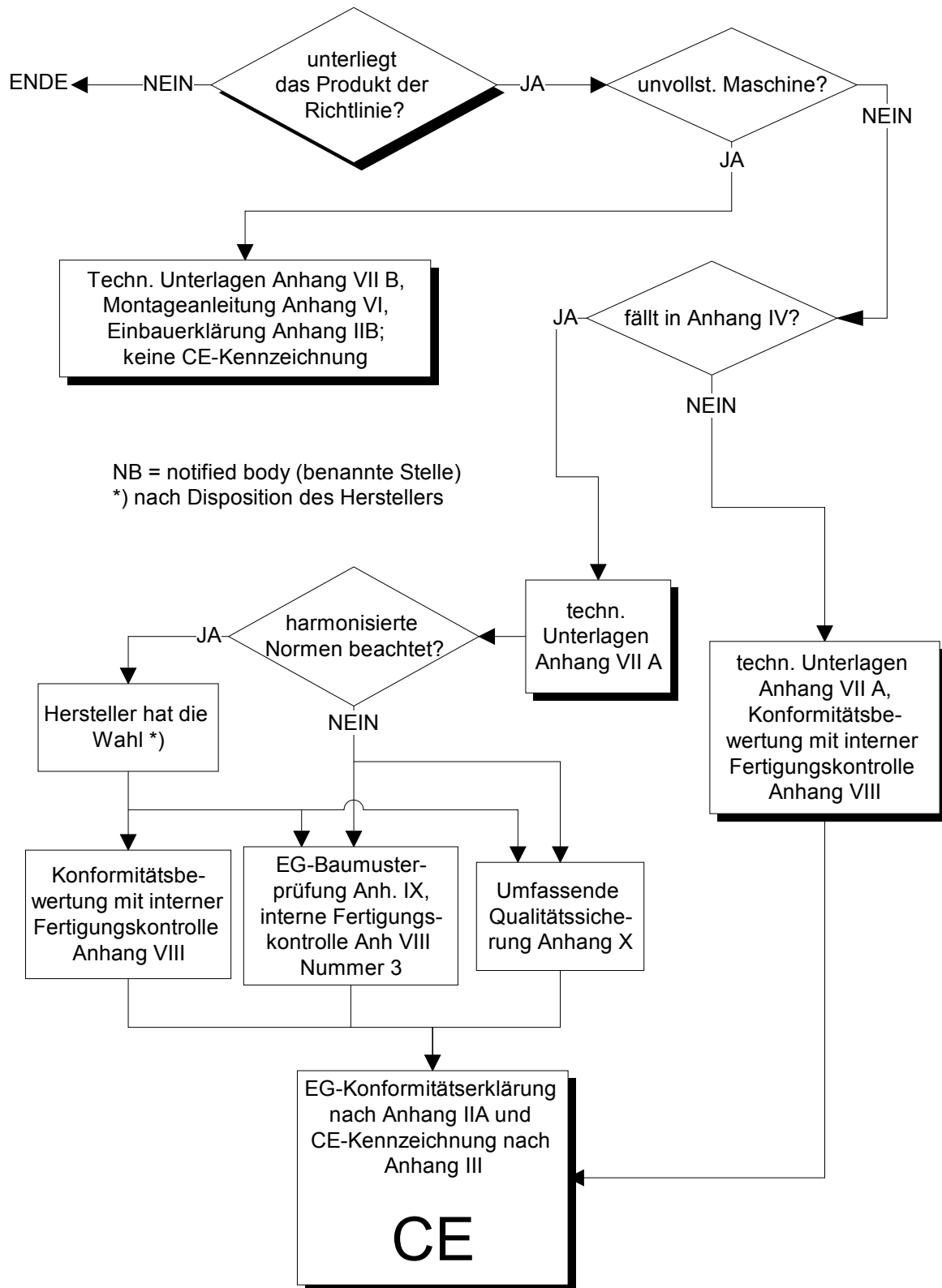
In der **Betriebsanleitung** muss deutlich mehr Information angeboten werden, auch die Konformitätserklärung muss abgedruckt werden.

Der Anhang I mit den grundlegenden Anforderungen ist geringfügig erweitert (26 zu 28 Seiten):

- die Anforderungen bezüglich die Gefahrenanalyse wurden deutlicher gefasst;
- es gibt neue Anforderungen an Risiken, betreffend Maschinen die feste Landestellen anfahren um die Erweiterung des Geltungsbereiches durch Baustellenaufzüge und langsam fahrende Aufzüge abzudecken
- bestimmte Anforderungen an bewegliche Maschinen und an Maschinen für Hebevorgänge sind für alle Maschinen anwendbar geworden, die ein ähnliches Risiko bieten
- Anforderungen betreffend Lärm und Vibrationen sind deutlicher gefasst worden

Ing. Zo/2007 01 05

Maschinenrichtlinie 2006/42/EG



DIRECTIVE 2006/42/EC OF THE EUROPEAN PARLIAMENT AND OF THE COUNCIL OF 17 MAY 2006 ON MACHINERY, AND AMENDING DIRECTIVE 95/16/EC (RECAST)

Official Journal L 157, 9.6.2006, p. 24-86: [cs](#) [da](#) [de](#) [en](#) [es](#) [fi](#) [fr](#) [it](#) [lv](#) [lt](#) [hu](#) [mt](#) [nl](#) [pl](#) [pt](#) [sk](#) [sl](#) [sv](#)



Eur-Lex: [cs](#) [da](#) [de](#) [en](#) [es](#) [fi](#) [fr](#) [it](#) [lv](#) [lt](#) [hu](#) [mt](#) [nl](#) [pl](#) [pt](#) [sk](#) [sl](#) [sv](#)

The revised **Machinery Directive 2006/42/EC** does not introduce any radical changes compared with the current [Machinery Directive 98/37/EC](#) but aims to consolidate the achievements of the Machinery Directive in terms of free circulation and safety of machinery while improving its application.

Date of application

Directive 2006/42/EC was published on 9th June 2006. It came into force 20 days later on 29th June 2006. The Member States have until **29th June 2008** to adopt and publish the national laws and regulations transposing the provisions of the new Directive into national law. The provisions of the new Directive become applicable on **29th December 2009**. Until that date, the provisions of the current Machinery Directive 98/37/EC continue to apply.

Scope

The scope of the Machinery Directive is extended, since construction-site hoists and cartridge-operated fixing and other impact machinery will no longer be excluded. The borderline between the Machinery and the [Low Voltage](#) Directives is clarified. The distinction will no longer be made on the basis of the "main risk". Instead, the new Machinery Directive lists six categories of electrical machinery that are subject to the Low Voltage Directive – for other electrical machinery, the safety objectives of the Low Voltage Directive apply for the electrical risks, but the obligations concerning conformity assessment and the placing on the market are governed by the Machinery Directive. The borderline with the [Lifts Directive](#) has also been clarified. The new text modifies the scope of the Lifts Directive so that lifts with a travel speed no greater than 0.15 m/s will be excluded from the Lifts Directive and will thus be subject to the Machinery Directive. The range of safety components subject to the Machinery Directive has been clarified. An indicative list of safety components is given in a new Annex. This list can be updated by the Machinery Committee to cover new products.

Essential health and safety requirements

The essential health and safety requirements have not been subject to major changes, although several of them have been redrafted. Among the significant changes:

- the requirement relating to risk assessment has been made more explicit;
- there are new requirements for risks associated with machinery serving fixed landings to take account of the extension of the scope of the Directive to construction site hoists and slow-moving lifts;
- certain requirements currently applicable to mobile machinery or machinery for lifting are made applicable to all machinery presenting the risk concerned;
- requirements concerning noise and vibration emissions are made more precise.

Conformity assessment procedures

As under the current Machinery Directive, the conformity of most machinery will continue to be certified by the manufacturer himself. The list of categories of machinery subject to particular conformity assessment procedures is set out in Annex IV; however, manufacturers of Annex IV machinery will have a wider choice of procedure:

- for Annex IV machinery designed according to harmonised standards covering all the relevant essential

requirements, the manufacturer will be able to certify the conformity of the machinery himself;
- for other Annex IV machinery, the manufacturer will be able to choose between EC type-examination by a Notified Body or approval by a Notified Body of his full quality assurance system.
The new Machinery Directive includes an obligation for the Member States to monitor the performance of Notified Bodies and to withdraw or suspend the notification if a Body fails to carry out its duties properly.

Market surveillance

The new Machinery Directive sets out more explicitly the duties of the Member States to organise market surveillance. These obligations include cooperation between the market surveillance authorities and respect for confidentiality and transparency.
The new Machinery Directive enables the European Commission to adopt a decision, after consultation of the Machinery Committee, to prohibit or restrict the placing on the market of a category of machines presenting the same risk by virtue of its technical characteristics. This measure is inspired by a similar provision in the [General Product Safety Directive](#).

The review of the New Approach

At the same time as the revision of the Machinery Directive, the Commission and Council have been carrying out a [review of the New Approach](#). The European Commission is making proposals in to consolidate and improve this legislative framework.
Certain provisions of the new Machinery Directive anticipate reforms that will be proposed on a horizontal level in the context of the review of the New Approach. However, it was decided to leave the clarification of certain questions, such as the relationship between harmonised standards and essential health and safety requirements, and the rules for markings other than the CE marking, to the review of the New Approach.

Frequently Asked Questions

The Commission services have formulated answers to [Frequently Asked Questions \(FAQs\)](#)  relating to the transition from the current Machinery Directive 98/37/EC to the revised Machinery Directive 2006/42/EC.